

かたしな

3月

平成15年(2003年)

No. 572



今月の主な内容

市町村合併について	2~4
できごと	5
生涯学習コーナー	6・7
お知らせ・他	8・9
いたずらわんぱく・年金広報・他	10

みんなでながよく ひなまつり

~片品保育園・ひなまつりのつどい~

ことも当然考えられる、そのために質問にあつたように、どういった方向で村を活性化させていくかが重要になってくる。

●高齡化のピークは片品はいつか？(年寄りだけになればどうしようもないし)

※将来予測ですけど、二〇〇〇年で23・7%、二〇一〇年で24・4%、二〇二五年で28・5%、3人に1人は高齡者という時代が来る。

●いかに特色あるむらづくりを考えていくか？

※色々やってきたがバブルの崩壊でこうなつてしまった、それに負けないような地域づくり、発想を転換したむらづくりをしなければいけない。

●合併した場合は、片品村役場はどうなるのか、また、メリット、デメリットを具体的に示してくれないとアンケートをとるといっても答えられない。それに、これだけの人数しか説明会に来ていないのにアンケートをとって、正しい数字が出せるのか。

※地方分権一括法で、国の仕事、県の仕事、地方の仕事が「対等協力」と明示されてはいるが、まだ地についでいない所に、合併の話が進んでしまっているの

で、はつきりと地方自治体の役割を把握してから、考えなければならぬ。

村でも、この説明会が終了したら各地区の主な意見を広報等で公開したいと思う。住民一人一人が、色々な場面で情報を得て判断してもらいたい

●利根沼田任意合併協議会は、今どのように進んでいるのか。

※利根沼田合併協議会は、合併したらどうなるか、各市町村の現状を把握したり、今後の課題などを調査検討を行う。

●先ほどの説明の、利根沼田任意合併協議会スケジュールについて、5月に村としての判断をするのは早急すぎはしないか。

※この市町村も判断する期間が少ないが、この期間に結論を出さないとならない。

●交付税が減るといって、その算定基準はどのようなものか

※交付税が減るのは傾斜配分が見直されると思われるが、他はわからない。

●特別債を使って事業を行えば、33・5%の借金が残り、もっと苦しくならないか。

※特別債は満額の説明であり、新しい計画で考えることになるが、33・5%は借金にかわりはない。

●片品村は利根沼田と合併すれば一番端なので過疎化につながらないか。

※人口は県の推計で利根沼田地区も先の説明のとおり減少する数字で出ている。

●今回の説明だけで村は判断しないで、各地域の検討会組織を作ったかどうか。

※これは重要な問題なので、期限をあまり考えない方がよい。

※法定協議会に入るには議会の議決が必要なので、例えば区長さんとか地元の議員さんを中心にして、区としての検討組織を作ったかどうか。その中で「どこを合併すればいいのか」「期限を考えると検討するのがいいのかわ」いろいろな方法を検討してみてもどうでしょうか。



●この説明会の後アンケートを取るとい話だが、アンケートの結果は「参考意見なのか」「結果多い方で結論を出すのか」「村はどのように考えているのか」

※議会等と協議を重ねて検討するものと思われまます。

●合併というのは財政難から来ていることで、地域性を考えた合併ではないということ冷静に考えなくてはならない。都市部も山村も一体化して合併論を進めるべきでないと思つてい

る。身分相応というのがあるならば地域相応というのがあるわけでは私に都会で住みたくても後継ぎであるがゆえに片品村の山村この地域を守っている。山村の使命とは何かという土地を守ることによつて食べ物供給する。山林を守ることによつて木材のみならず水をも供給する。そういう大きな使命を持つている。地域が大きくなる事によつて、この使命感がどんどん薄れていくと、過疎化が進行していく。山村はたえず虐げられている。高度成長期の集団就職での労働力の提供、今回は財政が豊かでないから合併しなさいという。経済優先により山村が守ってきた様々なものが失われるのは寂しい。山村という宝を、

自然という宝を、しかも尾瀬という宝を活かし山村がゆえの地方自治体を進めてほしいと思う。 ※国も県も金がない。ほとんどの地方自治体の財政は厳しい。合併すれば、将来も国がずっと補償してもっともつと良くなるというのであればみんな合併に賛成するかもしれない。 大きい村もあり小さい村もあり、歴史も自然条件もみんな違う。 みんなでいろいろな検討をして将来に禍根を残さないような選択をしなければならぬ。時間は余りながみんなよく考えなければならぬ。

●人件費の減は大幅でしょう。しかし、現状でも地域間格差があるので心配である。現在の広域圏の仕事のやり方もおかしい。経費だけ安くなつても安かろうと、悪かろうでは困る。失業率が高くなつているので職員を減らしてその人たちの生活の責任はどのように考えるのか。片品の将来に対する指針を示さずにアンケートをとって信頼できる意見が集約できるのか。

※シミュレーションが出来ていないのでお答えできないのが真実です。早急に作りたいたいと思

まます。

市町村合併地区別説明会を実施

去る2月17、18日の両日、各区単位で市町村合併地区別説明会を実施いたしました。

この説明会は、今なぜ市町村合併が問題になっているのか、次の8項目から説明し、村民の皆さんに現状を理解していただき、片品村の将来をどのような方向に進めたらいいのか住民の皆さん一人一人に考えていただく為に実施したものです。

○説明の主な項目

- ①過去の合併の歴史
- ②合併に対する国の方針、背景
- ③合併のメリット、デメリット
- ④片品村、利根沼田の財政等の状況
- ⑤合併特例法の概要



- ⑥合併をしない場合の措置
- ⑦利根沼田市町村任意合併協議会設立の概要
- ⑧今後のスケジュール

○各地区参加人数

- | | | | |
|----|-----|----|-----|
| 1区 | 23名 | 5区 | 21名 |
| 2区 | 17名 | 6区 | 21名 |
| 3区 | 27名 | 7区 | 38名 |
| 4区 | 22名 | 8区 | 32名 |

○説明会にてた主な意見

(質問●回答※)

●**デメリットとして沼田を中心に合併した場合、中心地ばかり良くなって周辺部が置いてきぼりになることは？**

※中心に投資が行きやすくなることは問題だと思ふ、沼田市街地の商店街活性化中心の事業になることも考えられる。

●**合併相手の選択肢は色々あるのですか？**

※選択肢はいくつあっても良いと思ふ、利根村とでも川場村とでも、ただ地形的な問題もあるので、中には日光、檜枝岐との話もあるが今までの歴史的経過があるし、地形的な問題もあり混乱させてはいけないが選択肢としては全てであると言つておきます。

●**合併しても一万人以下では意味がないのか？**

※合併には、編入合併と新設合併があり、国の考えは町村の数を一つ減らしただけでも意味があり、たとえば万場と中里の合併も特例法が適用されている。片品も利根と合併した場合、特例債は47億円(95%起債対象)ただ借金が残るので、合併する場合もむりに使うのでなく市町村建設計画も含めて検討しなければならぬ。

●**このスケジュールで行くと時間がないのだが、特例法延長の話も聞かえるので決してあわてないで、じっくり検討し結論を出して欲しい。**

※合併の意志決定をいつとするかは議決時等色々見解があるが、決して勇み足とならないよう十分検討しやつていかなければならない。

政府の方針も固まってい

ないのでみなさんに説明も中途半端なことしかできない、全国町村長、議長大会でも離島とかもつている県はすこく怒つていて政府がなにをいっても納得してない、これから、全国町村長、議長会決議を出そうという動きがありそれによつて多少情勢の変化があると思ふ。

●**何が大事か難しいが、私たちが私たちの村がどうやって生きていけるかが一番基本、片品は尾瀬等の自然を抱えそれらを中心に観光の村として暮らしてきた、世界の日光を隣にし、地域的な財産、宝物だらけ、それが合併をすることによって大きな所中心、端の小さな所には行き届かない、今でも小さな声は届かない大事なことがどういう風に決まっていくな不安、もつとむらづくりに参加したいという気持ちがある。**

長野県の小布施は一番小さい町だが経済的、地域的に豊かなむらづくりにして元気があつた。片品も自分のエネルギーを引き上げた片品独自のむらづくりに進めたい方が、メリットがあると思ふ、自分で生き抜ける可能性があるあれば合併せずに片品をのこしたい。

※今一番考えなければいけないのは交付税の行方、村で予算を組むのに交付税割合は48%程度、こういつた状況で考えると

いろいろな意見を聞いて、間違つた判断をしないようにしなければならぬ。交付税をあてにしないで生きていく手段も検討していかなければ、これからみなさんの意見を参考

に方向付けをしたい。

●**交付税が次第に少なくなるといふ話だが、村が自立するにはどういつた方法があるのか？**

※支出を抑えるしかない、この問題は合併抜きでも考えなければいけないが、職員、議員、各種委員の数を減らし人件費を抑えたり、各種公共施設の民間委託等も検討していかなければならない。ただ交付税が全くなるといふのはあり得ない、今のところ段階補正の係数を削減するだけ、現在国の交付税会計が赤字の状態、たとえば20億円交付されたものが今年は片品へは18億しかやれません。残り2億は特別の起債、(3年間で100%交付税算入される)このように交付税会計は非常に厳しい。今後どのようになる解らないが、補償されているで交付税が全然無くなるといふことはあり得ない。減ると行っているが数字的なものは国で示していない。その辺で判断が難しい。

たとえば利根村と一緒になつた場合、両方5千人を超えていて1万人以上の町となるが試算によると二〇二五年に人口の推移で(少子高齢化)1万人を割り込む、そうすると又過疎で同じような問題の繰り返しとなる

入澤 玄さん（沼高二年生） 世界ジュニア・カデ・フェンシング選手 権大会に出場

越本・細工屋の入澤 玄さん（沼田高等学校フェンシング部）が、四月五日から四月七日の3日間イタリヤ国シチリー島トラパニ市で開催される世界ジュニア・カデ・フェンシング選手権大会に出場いたします。

入澤さんは、中学生のときにサッカーやスキーをやっていたが、沼高に入学してからは

受賞



二月六日（木）群馬県婦人会館において住みよい群馬を創る運動推進群馬大会が開催されま

フェンシング部に入部し一年生の時から実力をつけ県内外の大会で優秀な成績を収めました。

今年度の試合状況は、十四年五月に行われた第三十七回群馬県高等学校総合体育大会兼第十四回関東高等学校フェンシング大会県予選会で優勝・六月に行われた群馬県高等学校フェンシング選手権大会兼第四十八回

した。あわせて、花のある暮らしを通じて心豊かな地域づくりを目的として毎年実施されている「花いっぱいコンクール」の表彰式が行われ越本二十一世紀委員会（会長 入澤誠さん）が地域の部優良賞で表彰されました。

越本二十一世紀委員会は自分たちで花苗を種子から育てたり挿し木で増やすなど低予算化の工夫をしたり、管理を通して世代間の交流をはかっている事などが評価されての受賞でした。

これからも、地域づくりのためにご活躍されますことを御期待申し上げます。

全国高等学校フェンシング選手権大会県予選会で優勝・七月に行われた東京都ジュニア・カデ・フェンシング選手権大会で2位・八月に行われた全国高等学校総合体育大会・第四十八回全国高等学校フェンシング選手権大会でベスト十六位・十一月に行われた群馬県高等学校フェンシング新人大会兼第二十二回関東高等学校選抜フェンシング大会県予選会で優勝・そして今年一月に東京で行われた第十回JOCジュニアオリンピックカップ・フェンシング大会のカデ部門（十四歳以上十七歳未満）

男子エペの部で準優勝し、世界選手権出場を決めました。入澤さんの御健闘をお祈り申



し上げるとともに今後のご活躍を期待いたします。

平成14年度全国高等学校総合体育大会
2002年茨城総体 平成14年8月1日～20日 茨城県下

片品村盟友会 地域の案内看板を設置



片品村盟友会（会長 永井文男さん、会員七十四名）は、片品村の行政区やその地域の歴史、標高、位置などを知っていただくための願いから、地域案内看板を今年度は、鎌田、須賀川、東小川の村内三カ所に設置しました。今後二カ年計画で全区に設置を計画しています。

案内看板には、地域情報、所在地の緯度、経度、標高、地名

が記されています。盟友会は村議会議員の経験者で作っている会で、「何か地域に貢献できる事業をしたい」ということから意見を出し合って決めたものです。

永井会長は「盟友会の会員は村議会の経験者ということから、いつも村の役に立ちたいと思っている人達、これからも出来る限り続けて行き片品を訪れる方や村民の皆さん、児童、生徒の知識として役立てば有り難い」と話していました。

●地方交付税の特例措置とは、
どのようなことなのか。

※合併の効果は合併後すぐ出るものではないことから、合併後も10年間については合併しなかった場合の普通交付税全額を保障し、その後5年間で段階的に合併市町村本来の算定基準に基づいた交付税額へ移行します。
☆議会の状況についての質問がありました。それぞれの地区で出席していた議員から説明がありました。

○その他にもこんな意見が出ました

○家庭で考えると、家計が苦しくなると節約と家族全員で働くことが大事。子供から年寄りまで働くことでよい家庭、国になっている。今の国の政策は反対をやっている、大人に働くなど言い、子供は週休2日として勉強するなどいつている。

地方の合併より国は、議員、官僚を半分にし、節約の見本を見せるべき。

○片品村には長期総合計画があると思うが、それによって5年後、10年後の片品村をどんな方向に引っ張っていくかと言うビジョンがあると思うが、それに対する財政の裏付けによって合併をするかどうか色々議論が出てくると思う、そういったこと

が一般の人は解らないので勉強したい、今日のような機会を月一回ぐらいもってもらえればありがたい。

○全国の市町村の首長にとつたアンケートが新聞に出ていた、北海道ニセコ町、長野の小布施町、大分県湯布院町、野菜のむら宮崎の綾町、そういったところは小さいけれど特色を出してまちづくりをしている、片品でも観光と農業を生かしたむらづくりをしていけば六〇〇〇人の人口でも元気のあるむらづくりが出来るのではと思っている。

アンケートの実施について

合併問題地区別説明会終了後の3月に合併問題に関するアンケートを実施する予定でしたが、どれくらいの財源があれば村はやっていいのかという、財政予測等の資料が出ないと判断できないといった意見が多くありましたので、財政シミュレーションが出来た後に実施させていただきます。

利根沼田市町村任意合併協議会規約調印式等資料の閲覧について

平成十五年一月十日利根沼田市町村任意合併協議会が設立されましたが、その関係資料を役場総務課窓口にて閲覧いたします。

全国町村議会議長会・全国町村会

町村自治確立総決起大会が2月25日に日本武道館で開催され、次の事が決議されました。

決 議

過疎化、少子高齢化が進行する中で、我々町村は、食料の供給、水資源の涵養など重要な国家的な役割を果たすとともに、景気の低迷による税収の落ち込みや借入金の増大など厳しい財政状況下にあっても、住民福祉の向上、地域社会の発展に懸命の努力を重ねてきている。

このような町村の実態を直視し、困難な環境の中でも、創意と工夫によって独立した自治体として、引き続き重責を担おうとしている町村については、その自主性を尊重し、町村自治確立に向けた支援のための行財政措置を講じるべきである。

国土の多様性を考え、農山村の多面的価値を守るためにも多様な自治体が共存しあえる地方自治制度を構築すべきであり、そのことが地域の自主性を尊重して個性豊かな地域社会の実現を目指すとする地方分権推進の理念にも合致するものとする。

よって、下記事項について国に強く要請する。

記

一、合併の強制、人口が一定規模に満たない町村の権限を制限・縮小したり、他の自治体へ編入することは、絶対に行わないこと。

一、税源移譲等により、町村税財源の充実確保をはかるとともに、地方交付税の持つ財政調整機能、財源保障機能を絶対堅持し、必要な総額を確保すること。

以上決議する。

平成15年2月25日

バック先生の英語教室



Culture Comparison: 文化の比較 :

I am gradually learning about Japanese phone etiquette.
 私は日本での電話のエチケットについてすこしづつ学習しています。
 In Japan, there are many expressions that are always used while talking on the phone.
 日本には電話中に使うたくさんの言い回しがあります。
 We have only a few phone rituals in America.
 アメリカでは電話の慣例はほんの少しだけです。
 For example, we say "hello" when we pick up the phone, and "goodbye" before we hang up.
 たとえば、受話器をとるときは「ハロー」で、電話を切るときは「グッバイ」です。
 The Japanese style takes more time, but it is very polite.
 日本式の方が時間はかかりますがとても礼儀正しいです。
 But sometimes, it is difficult for me to know when a Japanese phone conversation is over!
 でも、ときどき日本の電話での会話が、いつ終わるのかわからないことがあります！

Key words: キーワード :

gradually 次第に pick up 拾い上げる
 etiquette 礼儀作法 hang up かける つるす
 expression 表現 style 様式
 ritual 慣例 儀式 over 終わって

Question: 問題 :

What two words do Americans almost always use in phone conversations?
 アメリカ人が電話でほとんどいつも使う二つの言葉は何でしょう。

I will give you the answer next month!
 答えは来月掲載します。

Last Month's Answer: 先月の答え :

Many American homes have fireplaces, but many do not.
 多くのアメリカの家庭には暖炉がありますが、ない家もたくさんあります。

Upcoming Holidays: 今度の祝日

3/20 Great American Meat-Out 肉を食べない偉大なる日(アメリカ)

On this day, many Americans study vegetarianism and give up eating meat for a day, a week, or longer. Can you go one day without eating meat?

この日には多くのアメリカ人が肉食主義について考えます。そして、その日1日、1週間またはもっと長い期間、肉を食べません。あなたは1日肉なしでいられますか？

4/1 April Fool's Day

エイプリルフール (国際)

People all over the world will play tricks on their friends today. It can be a lot of fun. Just don't be too mean!

この日は世界中で友達にいたずらをして遊びます。とても面白いですね。でも、あまりたちの悪いのはやめときましょう。

鎌田 星野 光子
 赴任の子母の目が追ふ雪の駅
 五七五と指折る幸や春炬燵
 鎌田 渡辺 和昭
 寒林を出て夕映の遠赤城
 邑暮れて御神火祭の寒みこし
 東小川 千明ヒロ子
 よもぎの実さぐる枯野の四十雀
 和やかに句座の語らひ春立つ日
 鎌田 星野トミエ
 雪桶の中でささやく寒すずめ
 雪しんしん暮れゆく山を隠しけり
 須賀川 大竹 久代
 捨つる事出来ぬ世代や古毛糸
 雪祭り雪像まぶし影つくる
 栃久保 戸丸 好夫
 へなへなとつわのそらなり冬炬燵
 朋友の葬儀寒丸の涙雨
 鎌田 寺岡 貞子
 冬祭り出で湯の里の遠花火
 猫柳温るむ小川の丸太橋
 鎌田 吉野 道子
 ケーキ焼く少女の指や春隣
 小雀や媪はひとり家守る
 鎌田 星野 芳江
 赤い実の南天映える空家かな
 雪しまき枯芙蓉の実こぼしけり
 摺淵 木村 佳江
 藁打ちの音春めけり民芸館
 客去りて雪像たちの祭りかな
 鎌田 横坂 末吉

広報文芸 片品村俳句作家協会 平成十五年一月俳句会

着ぶくれて立居によいしよ口癖に
 しじみと生かされてる節分会
 鎌田 中村 導子
 道祖神頭巾新し春隣
 もらい来しまだ眠そうなふきの
 とつ
 越本 笠原 芳堂

群雀舞いて遠野に雪散らす
 色彩も色とりどりのリフト客
 鎌田 大竹 恵子
 細雪気分一新ショッピンゲ
 手放して話せる友と雪見酒
 鎌田 萩原弥栄子

命ある限り艶もち寒椿
 休日寝覚め眩しや日の障子
 築地 千明おさむ
 頬赤き幼女負けじと構あそび
 朝日出て皆動き出す雪の道
 鎌田 星野 歌子

季重ね手の輝割れの痛さかな
 熱燗を嗜むほどの父となり
 摺淵 千明 新芽
 雪塊と化して至仏の空蒼く
 雪深く豆撒かぬ里静もりて

お詫びと訂正
 一月俳句会の
 振袖の桜花華やく孫の春
 七十路には七十路の夢や年あらた
 の作者は東小川の千明ヒロ子さんで
 す。
 訂正してお詫び申し上げます。

思春期子育て講座

2月12日

来年度片品中学校新入生の保護者を対象とし、思春期子育て講座を実施しました。この講座は、同じ年齢の子どもをもつ保護者が一同に会する機会に子育てに関する講演等を実施するものです。今回は、前橋のグループインサイト心理教育研究所長加藤昌弘氏に「思春期の子ども

の心理と親としての接し方：臨床心理士からのアドヴァイス」と題して講演していただきました。その講演内容の一部を紹介します。

○分かってもらった体験

分かってもらった体験とは、他人に自分の気持ち・考え・行動のいきさつを分かってもらっている実感できる体験をすることです。「そっなんです」「その通りです」などという言葉かけが大切です。この体験により、子ども達は自分を大切にすることもらわっているということが実感できます。そして、社会に存在する価値ある人間であると

思えるようになります。分かってもらった体験がないと、自分を分かってほしいという行動に

ます。ただ、子どもの言い分が分かることと、子どもの言い分を通すことは別のことです。

○誉めることから讀めること

親は、誉めるとともに、子どもに対する注文を出してしまうことが多くあります。子どもが〇点の成績をとったとき「〇点とったの、すごいね。今度百点とれるよう頑張ろうね。」という言い方がその例です。このようにするとき、子どもに対する注文抜きで「〇点とったんだね。」とさりと讀める言葉かけをすることが大切です。「まず」「時々」「忘れずに」子どもを讀えましょう。

○親子の会話を決裂させない

相手にこちらの意向を伝えることが必要です。しかし、意見が対立したままで終わらせない言葉かけや相手との関係を切らないための言葉かけが大切です。「〇〇だ」という考えは、お前に伝えておきます。「親子の意見が一致しない」ということは確認できたね。「お前の考えで

やってごらん。でもうまくいかなかったら、言ってくるんだよ。」などという言葉かけがその例です。

この講座終了後、「こういう話ならもつと長く聞きたかった。」という参加者の言葉を聞くことができました。

第2回片品地域教育力推進協議会

2月20日

本年度、片品村において「学校内外を通じた奉仕活動・体験活動推進事業」を実施しています。この事業は、現代の子ども達に不足がちな奉仕活動・体験活動の充実を地域全体で支えていく体制を築いていくことを目的としています。

その柱の一つにこの協議会があります。この協議会は、いろいろな団体等の代表が集まってもらい、片品村としての奉仕活動・体験活動の在り方を協議する機関です。

今回は、片品子ども活動支援センターの活動の報告や学校の奉仕活動・体験活動の現状とこれからの課題などの発表があり



ました。片品子ども活動支援センターの広報誌「キッズ☆ほつと」についてやスポーツ少年団と学校体育の関わり等について活発に意見交換がなされました。また、各団体の行事等の調整を行うことの必要性もだされました。

今後、子ども達がよりよい環境の中で、奉仕活動・体験活動の充実が図れるように今後ともよろしくお願い致します。

生涯学習予定表 4月

- ☆生涯学習講座関係
 - ・古文書を読む会 下旬
 - ・書道教室 第一・三日曜
- ☆青少年推、子育連関係
 - ・青少年推会議 下旬
 - ・子育連総会 下旬
- ☆スポ少関係
 - ・野球東部ブロック予選(利根村会場) 下旬
- ☆社会体育関係
 - ・体育協会総会 未定
- ☆文化協会関係
 - ・文化協会総会 下旬
- ☆婦人会関係
 - ・婦人会総会 中々下旬
- ☆学校関係
 - ・始業式、入学式 7日
 - ・離任式 11日
- ◇片小
 - ・授業参観、PTA総会 28日
 - ・PTA歓送迎会 28日
- ◇北小
 - ・授業参観、PTA総会 25日
 - ・PTA歓送迎会 25日
- ◇南小
 - ・授業参観、PTA総会 未定
 - ・武尊根小 未定
 - ・PTA奉仕作業 12日
- ◇片中
 - ・環境奉仕日 未定
- ☆社会教育全般
 - ・社会教育委員会 下旬
 - ・文化財調査委員会 下旬

※予定が変更される場合もありますので、予め御了承ください。

中途失明者生活

訓練講座

この講座は昭和58年度から県が社団法人群馬県視覚障害者福祉協会に委託して、受講料無料で実施しているものです。中途失明者の社会復帰促進を図るため、自立生活に必要な助言、指導及び訓練を行っています。

希望者の申込期限は4月4日(金)までとなっていますが、それ以降の申込も受け付け可能です。

日時・場所など詳細につきましては、住民課(内線36)までお問い合わせ下さい。

知的障害者通所授産施設 社会福祉法人昭和ゆたか会 「星夜の森学舎」を紹介します

平成15年4月1日開所予定の星夜の森学舎は、知的障害をもつ方がそこへ通い、農作業、和紙作り、外注作業など働くことを通して、家庭や地域で自立して生活できるようお手伝いをする施設です。場所は昭和村員野瀬下野々井で、定員20名、(月)～(金)の9時半～15時までが作業時間です。

詳しいことが知りたい方は住民課(内線36)までお問い合わせください。

農薬使用に注意

昨年、無登録農薬が全国的に流通し、使用されている実態が明らかとなり、国民の「食」に対する信頼を損なう大きな問題となりました。

このため、昨年十二月に農薬取締法が改正され、三月十日からこの改正法が施行されます。主な改正点は、①無登録農薬の製造、輸入、使用の禁止(販売は従来から禁止)、②農薬使用基準に違反する農薬使用の禁止、③罰則の強化などであり、農薬を製造・輸入・販売・使用するすべての国民に関係する内容です。

農家だけでなく、家庭菜園や花壇や芝の手入れをする方であっても、農林水産省の登録番号のある安全性の確認された農薬を、ラベルをよく読んで使うことが必要です。無登録農薬はみんなで排除しましょう。詳しい農薬情報は、農林水産省ホームページ(<http://www.maff.go.jp/nouyaku/>)の「農薬コーナー」をご覧ください。

自動車の登録手続きは

三月三十一日までに

自動車を所有していると自動車税がかかります。この税金は毎年四月一日現在の登録をもとに課税されます。

次の場合には、三月三十一日(月)までに、関東運輸局群馬運輸支局で手続きを済ませて下さい。

▽**手続きが必要な場合**
・変更登録：住所・氏名を変更した場合

・移転登録：自動車を売ったり、下取りに出したりした場合
・抹消登録：自動車を廃車した場合

▽**手続きを済ませない**

新住所に納税通知書が届かない、自動車がないのに納税通知書が届いたなど、トラブルの原因となります。自動車の売買や譲渡などで登録内容に変更があったときは、確実に手続きを行ってください

▽**その他**
・手続きを販売業者などに依頼したときは、必ず手続きが済

んでいるか確認してください
・軽自動車、バイクには軽自動車税がかかります。軽自動車については、役場にお問い合わせください

▽**問い合わせ先**

・自動車税について：自動車
税事務所(☎027・263・
4343 FAX027・261・
5931)
・登録について：関東運輸局
群馬運輸支局(☎027・26
3・4448 FAX027・26
1・0032)

なでしこの会 2003年 とも会の 会員募集

準備総会4月15日 火曜日 10時より行ないます

場所 高齢者福祉自立支援センター

当日干支の羊のパッチワークを作ります。裁縫箱をお持ちください

なでしこの会は、今年度は活動自体も、従来以上に「生涯活動」・「生き甲斐」・「世代間交流」を目指して、自分づくり・まちづくりに重点をおいて自主活動をしていきます。

11月まで毎月第3火曜日に開催します。

募集人員 30名

年会費2000円で会の運営を行ないます。今年は3年目となります。

活動保険をかける予定なので今年度参加希望の方は、必ずご参加ください

当日都合のわるいかたは、☎58-3211 後藤までお知らせください

締め切り 4月31日



2002 10月一人暮らしプレゼント
小物入れ



2001 7月 介護用肌着製作

インターハイスキー大会視察研修実施



二月三日〜七日まで岐阜県高山市・朝日村・丹生川村で第五十二回全国高等学校スキー大会が開催されました。片品村から村長をはじめ村議会議員・片品スキークラブ員・スキー場関係者等二十九名が参加して、三日から二泊三日で開会式やジャンプ・クロスカントリー・アルペンの各競技会場を視察しました。

競技役員として地元高校生やボランティアの活躍もあり、競技がスムーズに行われていました。視察参加者は片品村での大会開催の準備に向けて、それぞれの視点で熱心に視察してきました。なお、片品村での開催は平成十七年二月になりますので、皆様のご指導とご協力をお願いいたします。



第6回群馬県こども太鼓フェスティバル開催

今年で六回目となる「群馬県こども太鼓フェスティバル」が片品村の花の谷公園で開催されることとなりました。

県内及び埼玉県から多数のこども太鼓チームが参加します。ぜひ、元気なこども達の演奏を聞きに来てください。

皆様のご来場をお待ちしております。

日時

平成十五年四月二十九日(火)

開演午前十一時

場所

片品村花の谷公園(役場隣)

主催
雨天の場合は、片品村文化センター

後援
尾瀬太鼓愛好会

片品村・片品村教育委員会・(財)日本太鼓連盟・群馬県和太鼓会・片品村観光協会・片品村総合観光イベント委員会

参加予定チーム

●神流川合戦太鼓新町しのぶ会
子すずめ連(新町)

●群馬町和太鼓会(上州保渡田昇竜太鼓)(群馬町)

●乾武神流川太鼓若草(埼玉県上里町)

●上州吉井太鼓・若あゆ会(吉井町)

●でんでこ座三国太鼓(新治村)

●上州あずま重せせらぎ太鼓(佐波郡東村)

●新田太鼓保存会・小太郎組(新田町)

●上州武尊太鼓童組(川場村)

●伊勢崎和太鼓伊勢崎市

●尾瀬太鼓愛好会(片品村)

友情出演

●越本ソーラン節クラブ

(片品村)

●J・Crew(ダンスチーム)

(片品村)

問い合わせ先

片品村役場総務課内

尾瀬太鼓愛好会事務局

電話 五八二二二二(内線十九)

事業主のみなさまへ

労働保険の年度更新のお知らせ

平成15年度の申告、納付は「5月20日」までです。

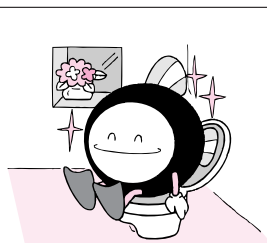
本年も労働保険の平成14年度確定保険料と平成15年度概算保険料の申告納付の手続きをしていただく時期になりました。

ご承知のように労働保険は、労働者の業務上の事由、又は通勤による負傷。疾病などに対して必要な給付を行う労災保険と、労働者が失業したときに一定の給付を行う雇用保険を総称したもので、この申告・納付を怠りますと保険制度の円滑な運営に支障を来すことにもなりますので、できるだけお早めに手続きをお済ませ下さい。

また、労働者を雇用している事業主の方で、まだ労働保険の加入手続きがなされていない場合は、最寄りの労働基準監督署及び公共職業安定所にて至急手続きをお済ませ下さい。お問い合わせは、群馬労働局総務部労働保険徴収室(☎027-210-5001)または最寄りの労働基準監督署・公共職業安定所へ

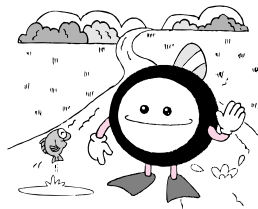
下水道に加入しましょう!

清潔で住みよい環境づくりのために。



快適な生活—水洗トイレの使用ができます!!

清潔で快適な水洗トイレが使えるようになり、悪臭のない、さわやかな生活ができます。



美しい自然—川や海、湖の水がよみがえります!!

よごれた水は、きれいにしてから流すため、川や海、湖の水をよごさず、美しい自然が守られます。

越本・土出のご家庭は下水道に加入できるようになりました。(一部を除く)
加入手続きについては指定工事店又は役場ダム対策課までお問い合わせ下さい。

いたずらわんぱく

はかせ
伯畝くん (H14. 3. 21生)

たかと
隆人くん (H14. 3. 15生)

命名

画数が良いこと。どんなことでもいいので、すぐれた部分をもってほしいとの思いをこめて、伯畝と名付けました。

将来どんな人になってほしいですか

どんなことでも、どんな人になっても思いやりの気持ちをもって接しられる人になってほしいです。

狩野 孝夫・優子 さん(東川)のお子さん



命名

光井の姓の画数にあう名の吉画数を参考にして、向上心のある子になってほしいと願いながら二人で命名しました。

将来どんな人になってほしいですか

人に迷惑をかけない、自分の事は自分で出来る大人になってほしいです。

光井 広輝・亜也子 さん(土出)のお子さん



年金広報

国民年金の保険料額のお知らせ

平成15年4月から平成16年3月までの国民年金保険料は1か月13,300円、付加保険料は400円です。

なお、4月中に1年間分をまとめて納めると割引のある前納制度がお得です。

・保険料を1年間納めた場合の毎月納付と前納との比較

【定額の場合】	13,300円×12月=159,600円
【前納の場合】	156,770円
【割引額】	2,830円

注 保険料の改定が行なわれた場合は保険料額を変更する。

今月の納期は

国民健康保険税 第12期
水道料 2・3月分
納期は3月31日です



広報「かたしな」は再生紙を使用しています。

窓 口 から
一月二十日〜二月十九日
おめでた
生まれた赤ちゃん 五人
星野 康男 良和花 咲
星野 初美 孝光花 咲
星野 文昭 桃子光花 咲
室井 寿男 桃伯越 本
星野 佳久 男 祐希 須賀川
結婚された方々 九組
大 西 有 希 東京都
星 野 ツヤ子 東小川
千 明 藤二 東小川
瀬川 めぐみ 新田町

中 森 星 清 蓬 粟 小 入 松 戸 狩 松 戸 毛
村 野 水 田 田 澤 澤 井 丸 野 原 丸 塚
祥 一 清 裕 政 秀 ち 幸 康 和 秀 竜
子 美 香 行 代 和 はる 学 子 弘 代 樹 瞳 士
鎌 田 神 奈 川 県
田 出 土 出 東 小 川 伊 勢 崎 市 花 咲 神 奈 川 県

亡くなられた方々 七人
横坂 い津 九四歳 花 咲
小林 菊之助 九四歳 下 平
高橋 好男 九三歳 下 平
星野 カツエ 七九歳 花 咲
吉野 市作 七四歳 土 出
萩原 初江 五〇歳 土 出
萩原 久江 七七歳 戸 倉
※掲載を希望されない場合は届出の際に申し出てください。



おくやみ